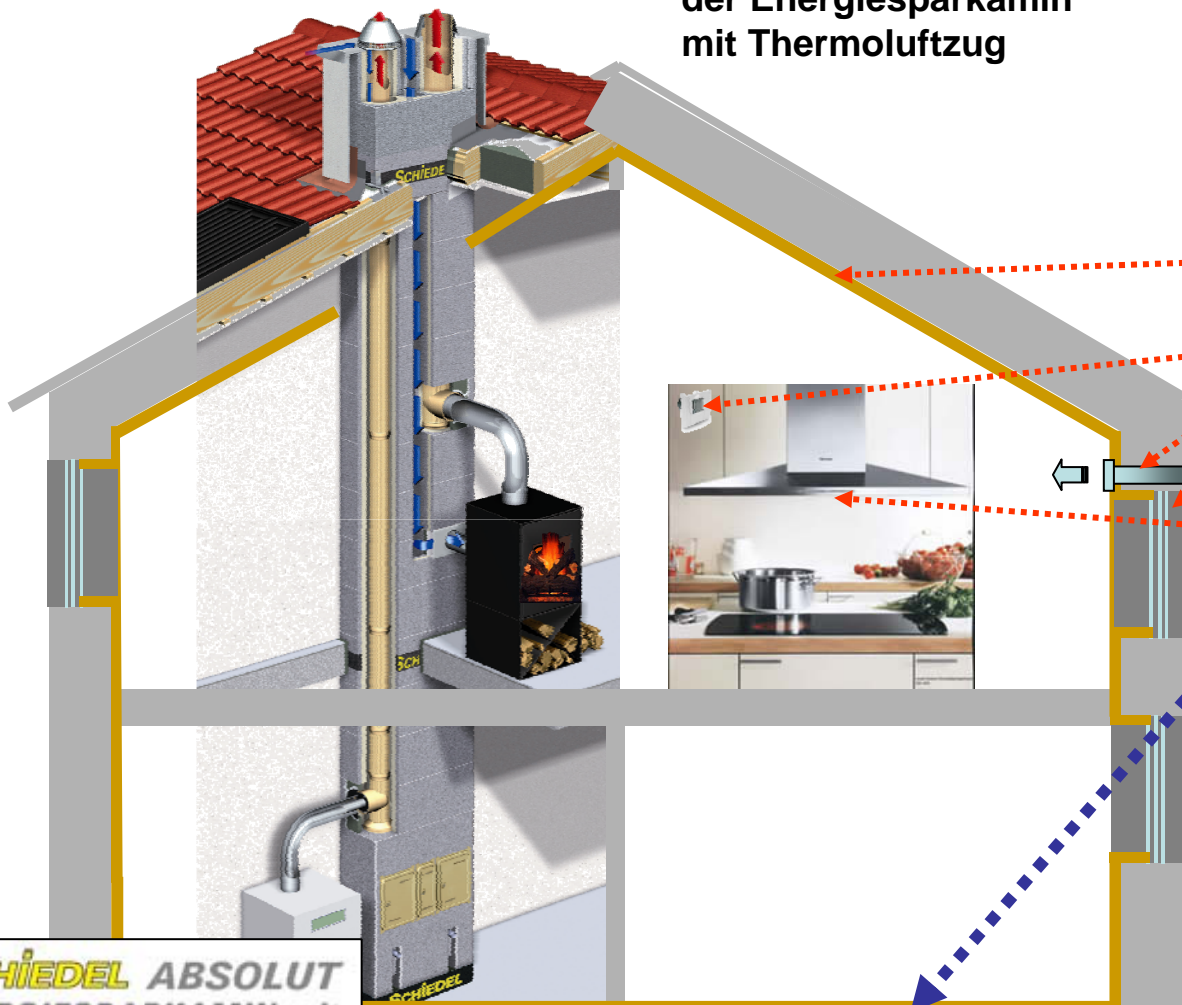
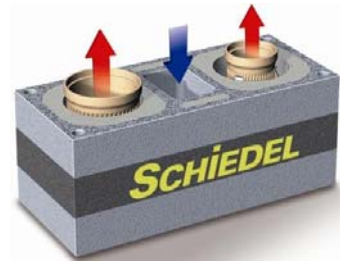


# SCHIEDEL ABSOLUT der Energiesparkamin mit Thermoluftzug

# SCHIEDEL



- Luftdichte Gebäudehülle
- Kontrollierte Wohnraumlüftung
- „Dichte Fenster“
- Abluft - Dunstabzug



**SCHIEDEL ABSOLUT**  
ENERGIESPARKAMIN mit  
**DURONIC**  
ENERGY MANAGEMENT

Erfordern zwingend  
„Raumluft – unabhängige Feuerstätten“

## SCHIEDEL ABSOLUT MIT THERMO-LUFTZUG Planungshinweise

### Eine Lösung ist der raumluftunabhängige Betrieb der Feuerstätten.



### Lösung

Der raumluftunabhängige Betrieb von Gas- und Öl-Feuerstätten ist bereits seit langem bekannt. Schiedel bietet mit den Systemen ABSOLUT, AVANT und MULTI entsprechende Lösungen an. Neu ist der Betrieb von raumluftunabhängigen Feuerstätten für feste Brennstoffe (z.B. Kachelofen, Kaminofen). Auch hier bietet Schiedel mit dem Schiedel ABSOLUT mit Thermo-Luftzug eine Lösung für die sichere Zuführung von Verbrennungsluft und die sichere Abführung der Abgase.

### Funktion

Der Schiedel ABSOLUT mit Thermo-Luftzug für den Betrieb von raumluftunabhängigen Feuerstätten für feste Brennstoffe besteht aus dem bekannten Kaminsystem Schiedel ABSOLUT mit angeformtem, gedämmtem Lüftungszug. Die Verbrennungsluft wird den Feuerstätten von der Mündung des Systemkamines über den gedämmten Lüftungszug zugeführt. Die Abgasführung der Rauchgase erfolgt wie üblich über den Kaminzug.

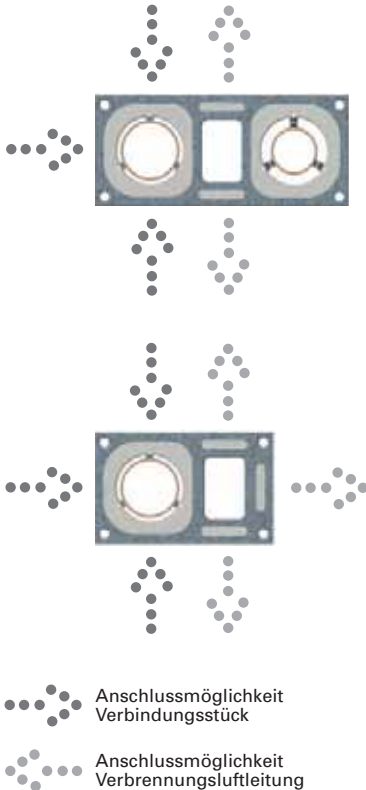
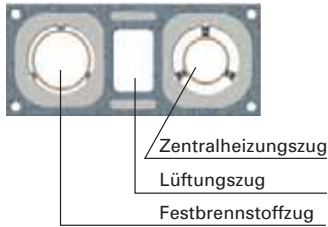
ABS



# SCHIEDEL ABSOLUT MIT THERMO-LUFTZUG

## Planungshinweise

### Bauausführung



### Bauausführung

Es kommt der Systemkamin Schiedel ABSOLUT mit Thermo-Luftzug als ein- oder zweizügiges System mit angeformtem Lüftungszug zum Einsatz.

#### Festbrennstoffzug:

Im Festbrennstoffzug werden die Rauchgase der Festbrennstofffeuerstätte abgeführt.

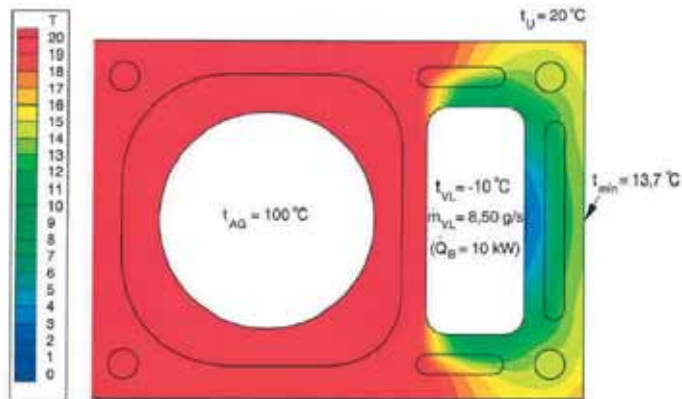
#### Lüftungszug:

In dem gedämmten Lüftungszug wird die Verbrennungsluft von der Mündung aus zugeführt.

#### Zentralheizungszug:

Am Zentralheizungszug kann sowohl eine raumluftabhängige als auch eine raumluftunabhängige Feuerstätte zur zentralen Wärmeversorgung und Warmwasserbereitung angeschlossen werden.

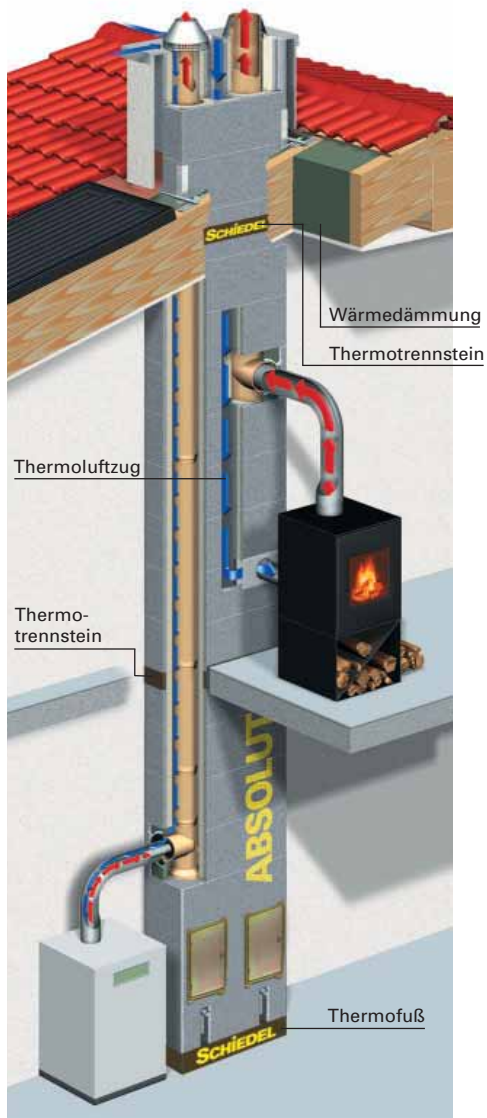
Durch Wärmedämmung des Luftschaftes entsteht keine Kondensation von Raumluftfeuchte am Mantelstein.



Thermografische Darstellung ABSOLUT mit Thermo-Luftzug

## SCHIEDEL ABSOLUT MIT THERMO-LUFTZUG Planungshinweise

### Schiel ABSOLUT mit Passivhauskomponenten



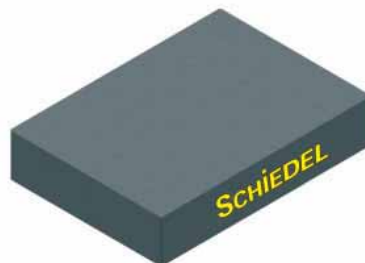
Mantelstein-Dämmelement



#### Jetzt neu: mit Thermoelementen

Nur der Schiel ABSOLUT hat einen Thermotrennstein in der Dämmebene und einen Thermofuß. Sie schaffen die sichere thermische Entkoppelung. Die Wärmebrücke ist unterbrochen.

**Vorteile:** weitere Energieeinsparung durch Minimierung der Wärmebrücke.



ABSOLUT Thermo-Fußplatte

ABS

# SCHIEDEL ABSOLUT, DER UNIVERSALKAMIN

## Garantieurkunde



## Garantiebedingungen beachten!

### Garantiebedingungen

1. Die Garantie gilt für das Kaminsystem Schiedel ABSOLUT, das ausschließlich mit Originalteilen von Schiedel Kaminsysteme GmbH hergestellt und vom zuständigen Rauchfangekehrer positiv befundet wurde.
2. Bei Erstellung des Kamins sind die zu diesem Zeitpunkt gültigen Versetzanleitungen, Verarbeitungs-, Dimensionierungs- und Planungsrichtlinien der Schiedel Kaminsysteme GmbH und die Bestimmungen der Bauordnung, sowie die anerkannten Regeln der Technik eingehalten worden. Der Nachweis obliegt dem Garantienehmer.
3. Funktionstauglichkeit im Sinne dieser Garantie meint, dass das Kaminsystem während der Garantiezeit die nachfolgenden Eigenschaften erfüllt.  
**Säurebeständigkeit** bedeutet maximalen Massenverlust gemäß EN 1457, Tabelle 4, "Säurewiderstandsfähigkeit".  
**Ausbrennsicherheit und Feuchteunempfindlichkeit** bedeutet Dichtigkeit des Kaminsystems nach gewolltem oder ungewolltem Ausbrennen der Fanganlage gemäß EN 1457, Tabelle 3, "Prüftemperatur, Differenzdruck und Leckrate".
4. Schiedel Kaminsysteme GmbH ist von einer möglicherweise einen Garantiefall darstellenden Funktionsstörung des Kaminsystems unverzüglich schriftlich in Kenntnis zu setzen. Zusammen mit der Mitteilung sind die Unterlagen über die Kamindimensionierung und/oder die technischen Daten (z.B. Typenschild) für die wesentlichen Komponenten des Heizsystems (Kessel, ggf. Brenner, Therme, Verbindungsstück/leitung). Es sind das ursprüngliche Befundungsprotokoll des zuständigen Rauchfangekehrermeisters, sowie eine Kopie der Anschaffungsrechnung einzureichen. Mängelberichte, die auf nach Erstellung des Kamins erfolgenden Änderungen der Vorschriften zu Abgasanlagen beruhen, begründen grundsätzlich keinen Garantieanspruch.  
Schiedel Kaminsysteme GmbH oder eine von Schiedel beauftragte Fachfirma muss vor Durchführung einer Reparatur Gelegenheit zur Begutachtung des Kamins gegeben werden. Innerhalb der ersten 5 Jahre nach Kauf der Anlage trägt Schiedel Kaminsysteme GmbH die Kosten dieser Überprüfung unabhängig von der Störungsursache.
5. Im Garantiefall wird Schiedel Kaminsysteme GmbH die defekten Systemteile auf eigene Kosten und nach eigener Wahl ersetzen oder reparieren (Funktionsherstellung). Die Funktionsherstellung erfolgt ausschließlich durch den Kundendienst von Schiedel Kaminsysteme GmbH oder durch ein von Schiedel beauftragtes Unternehmen. Der Ersatz von Verschleißteilen (z.B. Putztüren, Steckadapter, Explosionsklappen, Kaminkopfverkleidungen, Abdeckplatten) und von Folgeschäden wird von der Garantie grundsätzlich nicht erfasst.
6. Der Garantieanspruch ist ausgeschlossen für Funktionsstörungen, die Ihre Ursache haben in:
  - unsachgemäßem Betrieb während des Transportes, der Lagerung, der Montage oder bei unsachgemäßem Betrieb (z.B. Nichteinhaltung der technischen Leistungsmerkmale laut ÜA-Zertifizierung bzw. CE-Konformitätserklärung)
  - Nichteinhalten der Bestimmungen der jeweiligen Kehrordnung des Landes
  - höherer Gewalt oder unvorhersehbarer Umwelteinflüssen.
7. Die Garantie erlischt grundsätzlich bei Veränderungen am bestehenden und ursprünglich positiv befundenen Heizungssystem (Kessel, Brenner, Verbrennungsgasführung). Um bei Vornahme einer solchen Änderung die Möglichkeit einer Garantierhaltung zu prüfen, steht Ihnen die Schiedel Kaminsysteme GmbH gerne zur Verfügung.
8. Die gesetzlichen Rechte des Verbrauchers, die ihm gegenüber seinem Vertragspartner zustehen, werden durch diese Garantie nicht eingeschränkt. Durch eine Garantieleistung wird die ursprüngliche Garantiezeit nicht verlängert oder neu begründet. Der Geltungsbereich dieser Garantie erstreckt sich auf die Republik Österreich. Die Garantie unterliegt dem Recht der Republik Österreich.

Schiedel Kaminsysteme GmbH, Friedrich-Schiedel-Straße 2 - 6, 4542 Nußbach

ABS 111 A 0010